

Návod na Instalaci ovladače tiskárny ve Windows XP a zprovoznění tisku přes zúčtovací systém MyQ

Obsah:

1. Stažení a rozbalení ovladače
2. Instalace tiskárny
3. Instalace služby MYQLPM

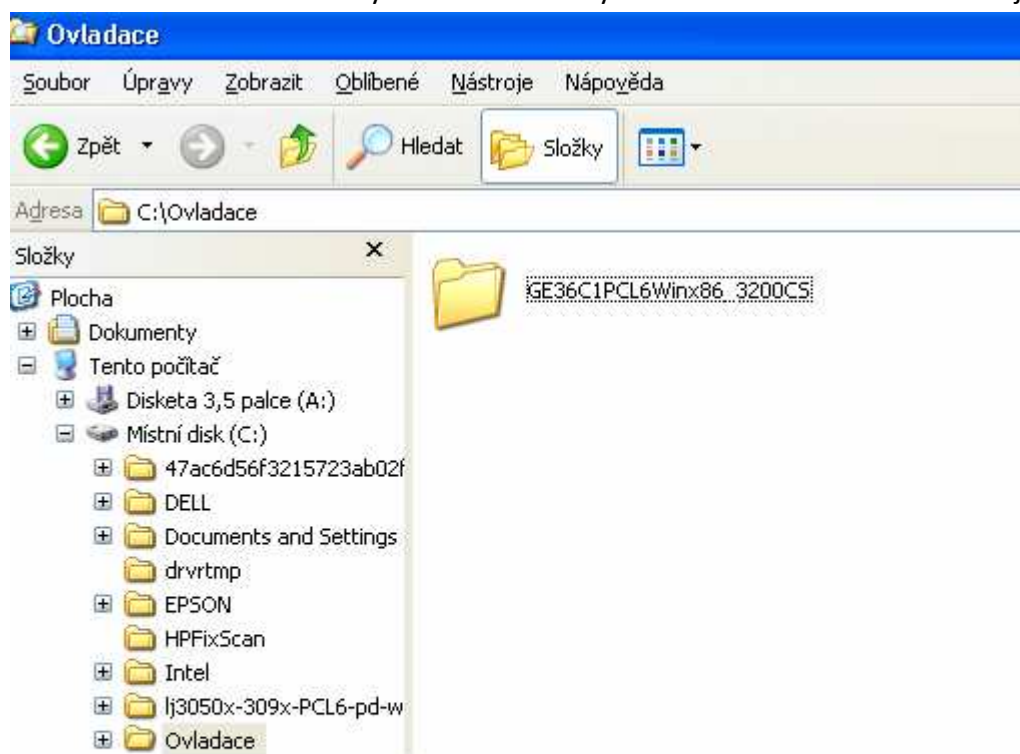
Pozn. Veškerou zde popsanou instalaci provádějte pod účtem s právy administrátora.

Stažení a rozbalení ovladače

Ze školních webových stránek si stáhnete ovladač :

„XP_GE36C1PCL6Winx86_3200CS“

Ovladač je zabalený v archívu .zip. Před započítím instalace tiskárny, je potřeba tento soubor rozbalit někam na disk. Například můžete vytvořit novou složku s názvem Ovladace na disku C:\ a archív rozbalte do ní. Po rozbalení se v ní vytvoří automaticky adresář s ovladači. Viz následující obrázek:

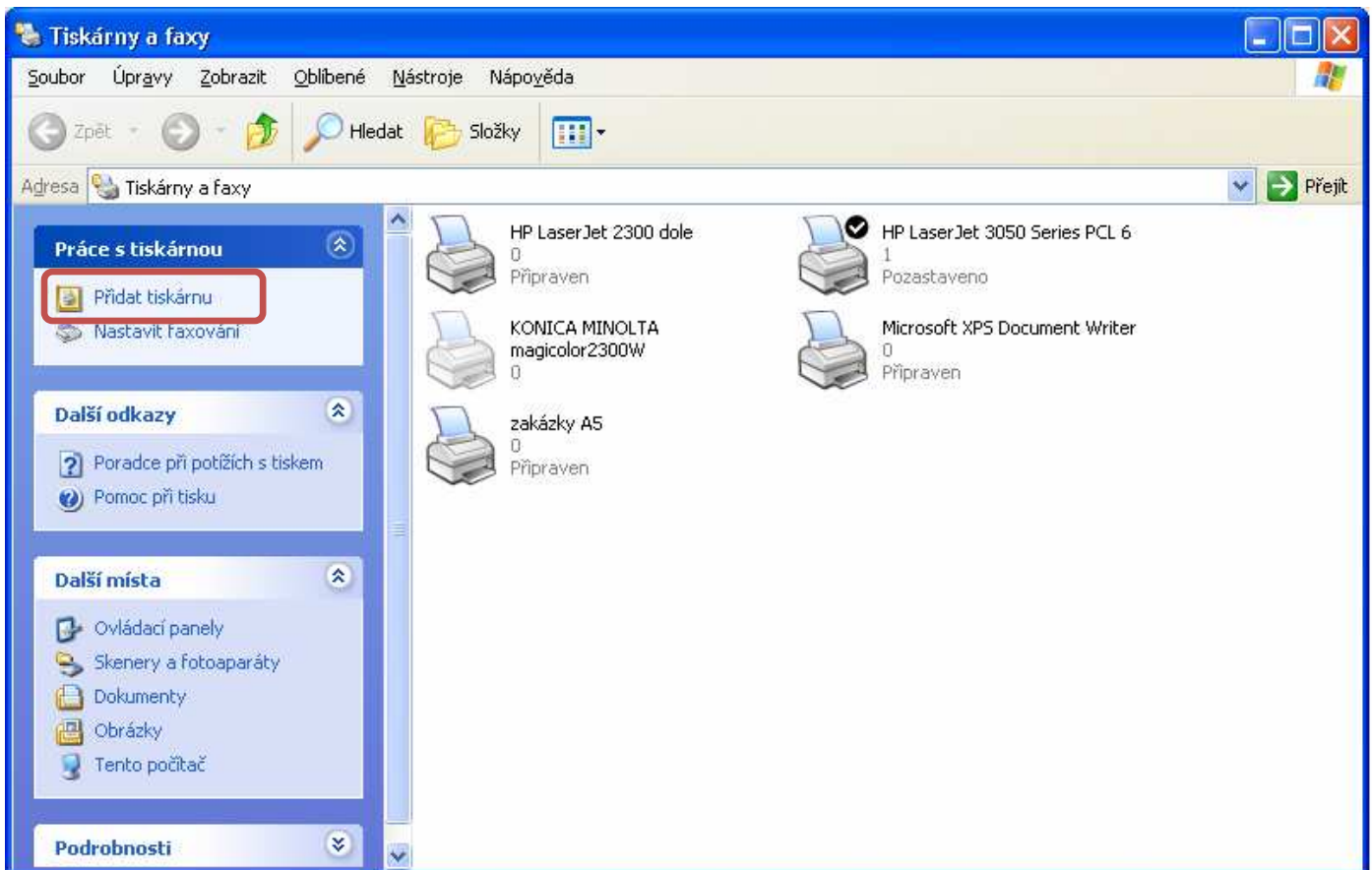


Na další straně už budeme pokračovat samotnou instalací tiskárny.

Instalace tiskárny

Spustíme nabídku <Start> a následně ze seznamu vybereme položku: **Tiskárny a faxy** Pokud tam takovou volbu nenajdete, najdete tam „Ovládací panely“ a v nich nabídku „Tiskárny a faxy“

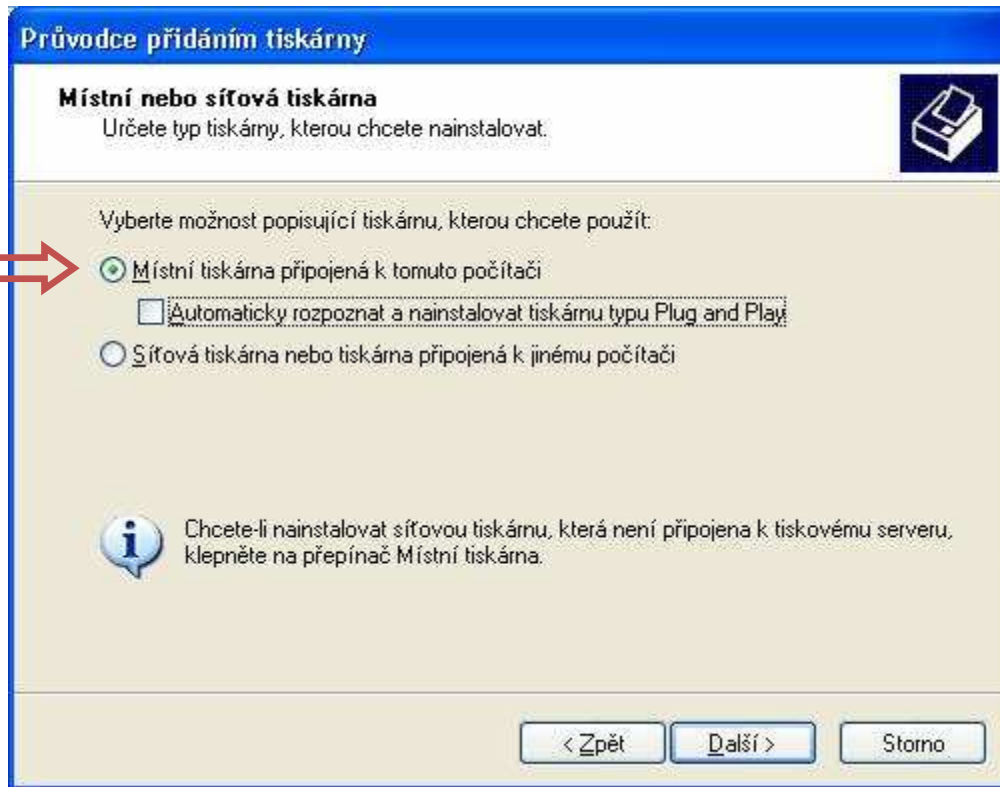
Otevře se okno správce tiskáren, kde klikneme vlevo na nabídku <Přidat tiskárnu>:



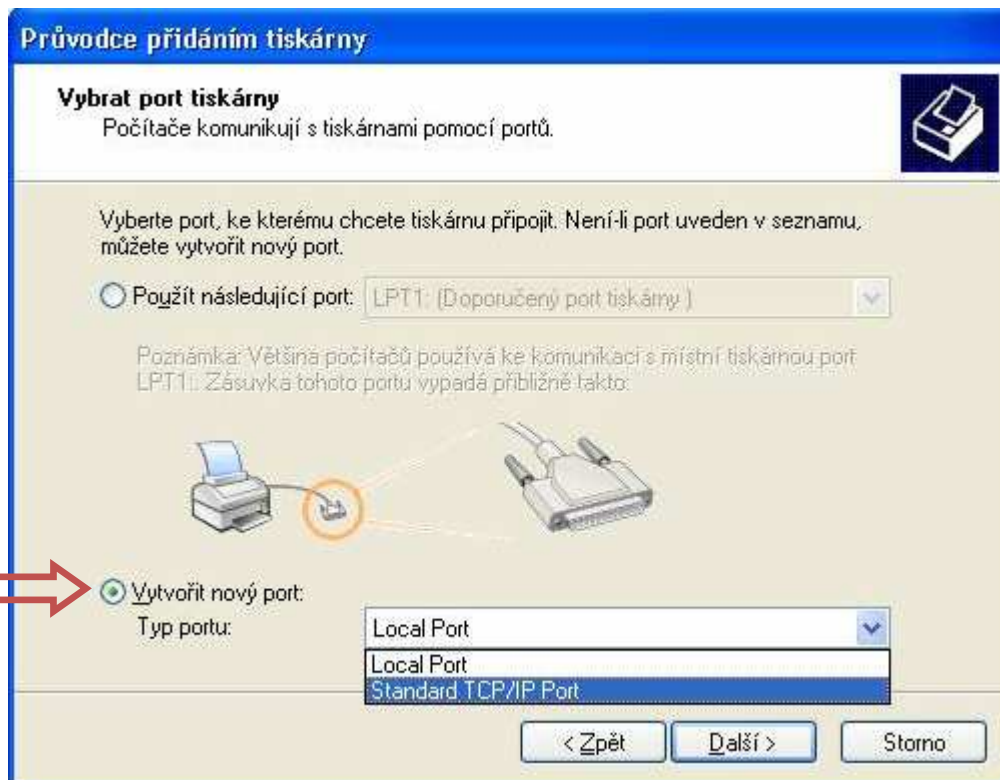
V dalším okně klikneme na <Další>



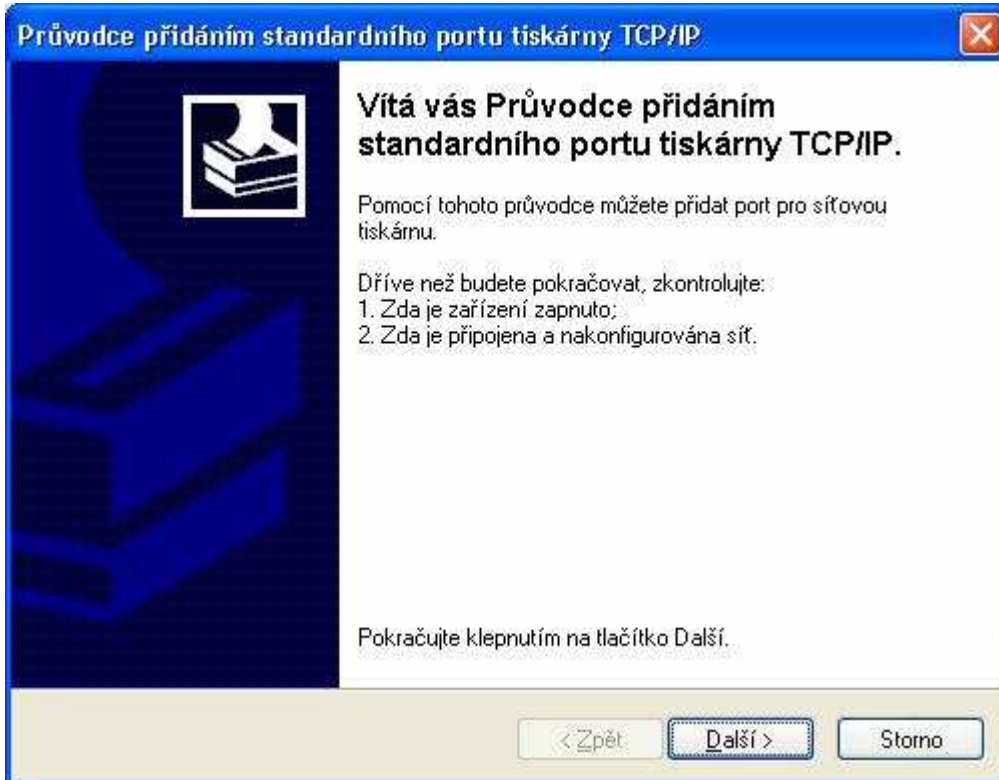
Zvolíme **Přidat místní tiskárnu** a zrušíme zaškrtnutí „**Automaticky rozpoznat...**“ pokud je zaškrtnuté a dáme **<Další>**:



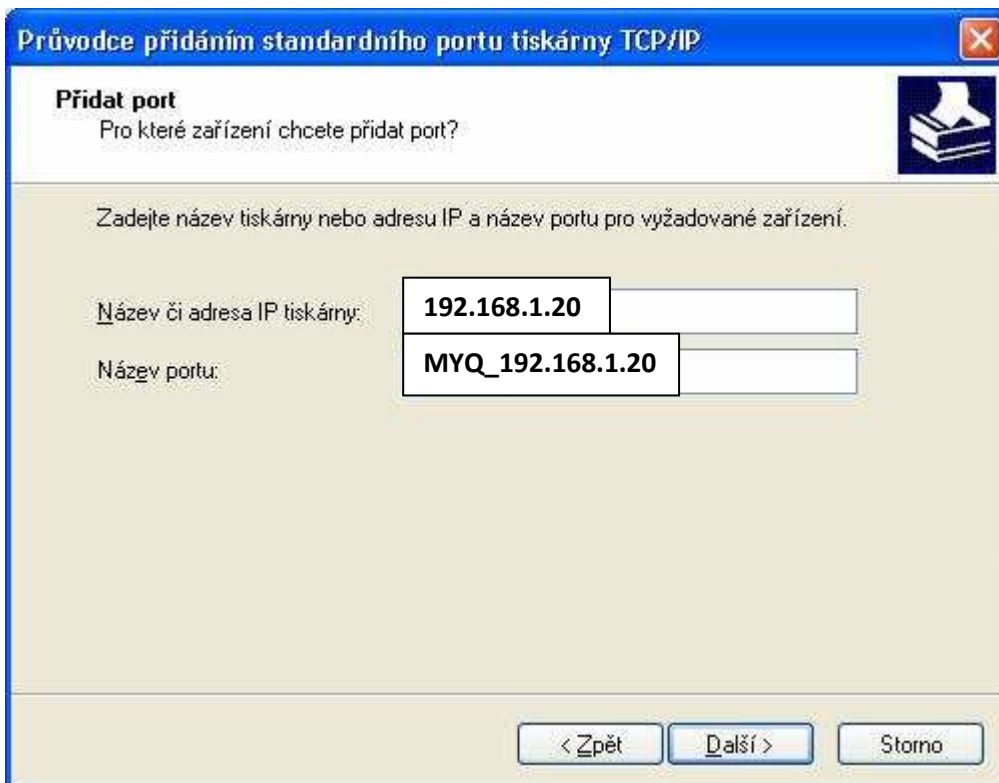
Přepneme na **Vytvořit nový port:** a z roletového menu vybereme typ **Standart TCP/IP** a dáme **<Další>**:



Spustí se průvodce přidáním portu a klikneme na <Další>



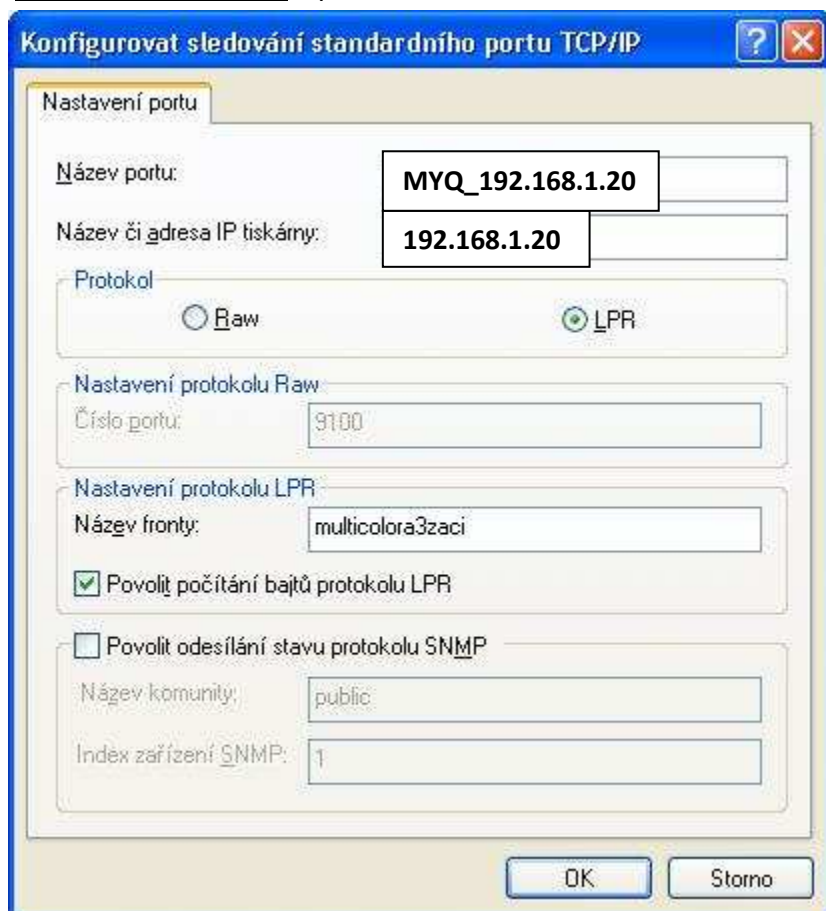
V nově otevřeném okně vyplníme položky **přesně tak, jak je to vyplněno v následujícím obrázku** a klikneme na <Další>:



V dalším okně přepneme volbu na **Vlastní** a klikneme na tlačítko **<Nastavení...>**



Otevře se okno „Konfigurace portu“ které **vyplníte naprosto přesně** podle následujícího obrázku **Na nic nezapomeňte** a potvrďte stiskem **<OK>**:

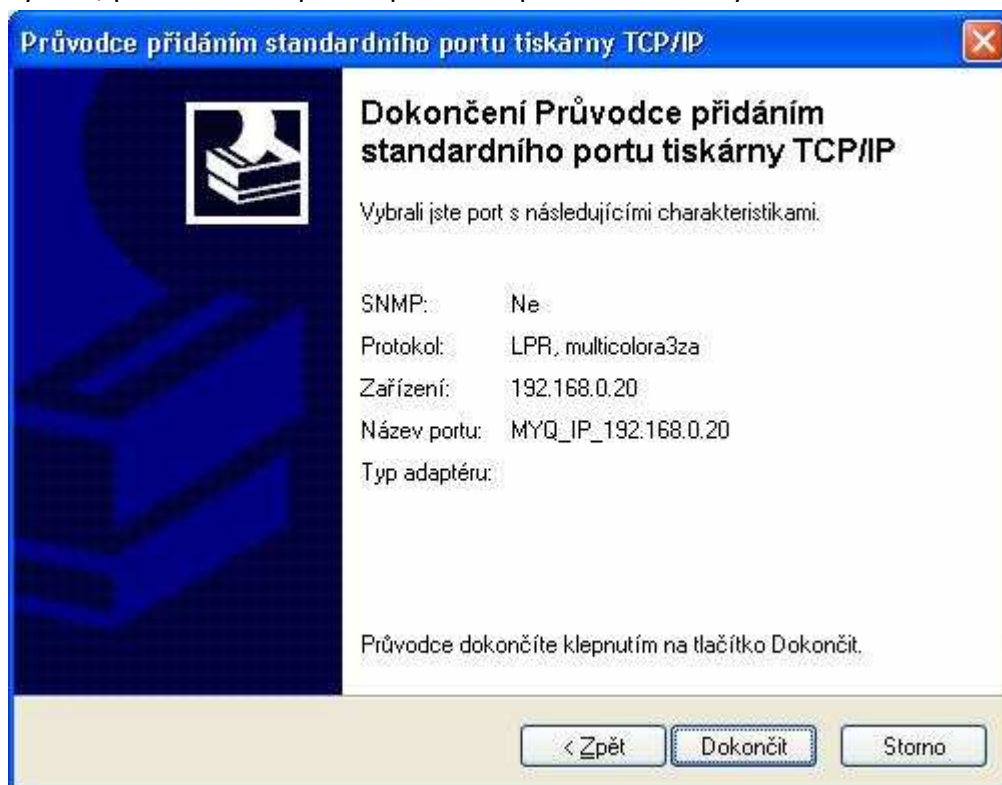


Název fronty je: **multicolora3zaci**

Vrátili jsme se zpět do předešlého okna kde pokračujeme klikem na **<Další>**



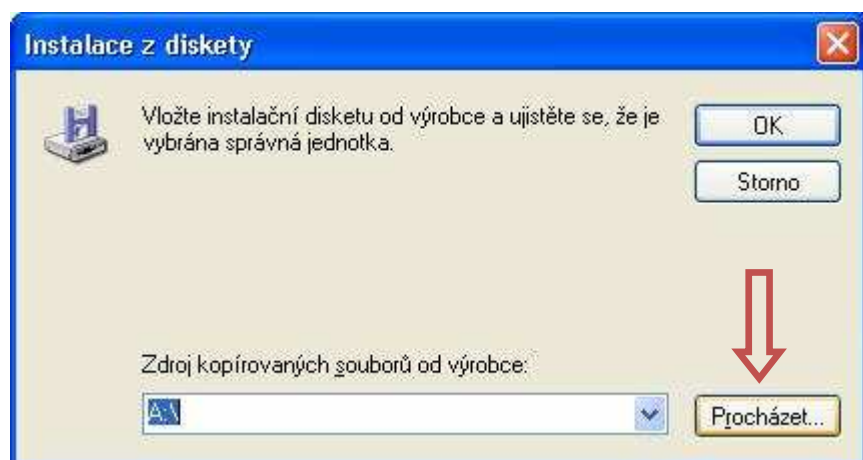
Kliknutím na **<Dokončit>** ukončíme průvodce přidáním portu, počítač bude chvilku pracovat, než port vytvoří, pak nás vrátí zpět do průvodce přidáním tiskárny.



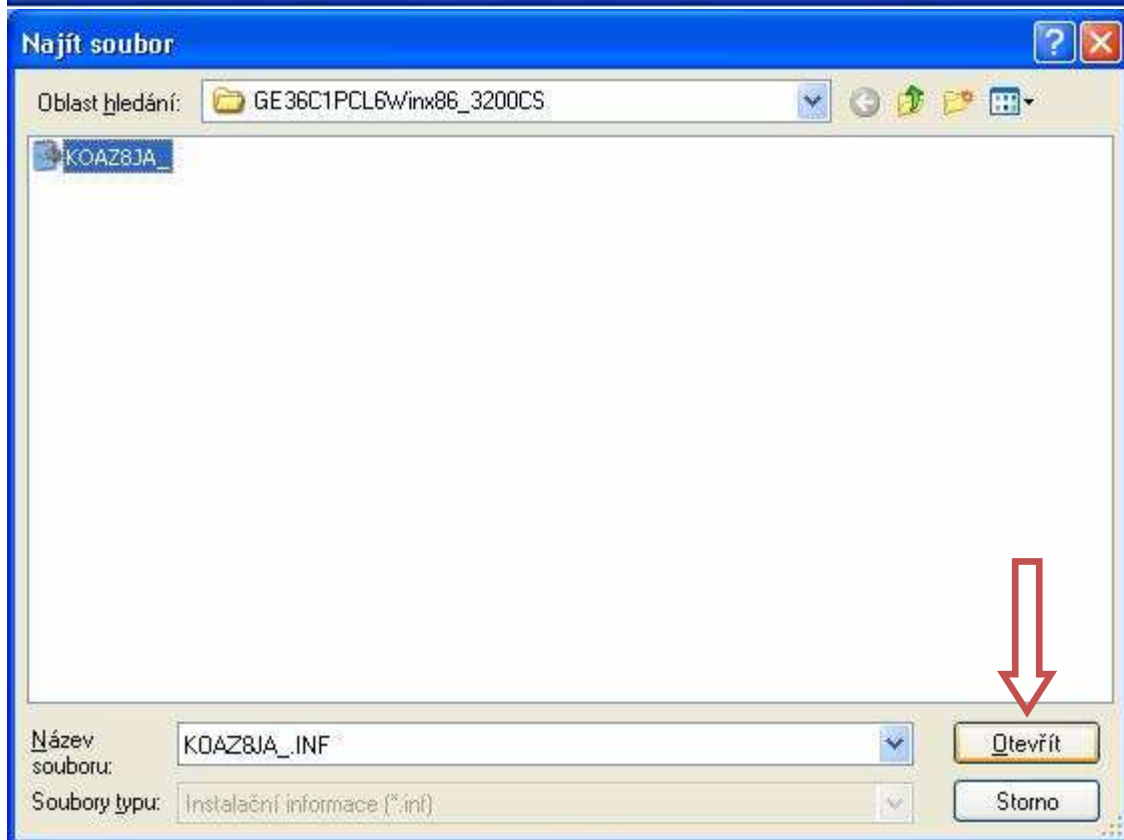
Vrátili jsme se zpět do průvodce přidáním tiskárny, kde klikneme na tlačítko **<Další>** a otevře se vám následující okno, kde použijete tlačítko **<Z diskety...>** a vyhledáme cestu k našemu ovladači tiskárny, který jste v úvodu rozbalili někam na disk. V našem příkladě to bylo do složky c:\Ovladace



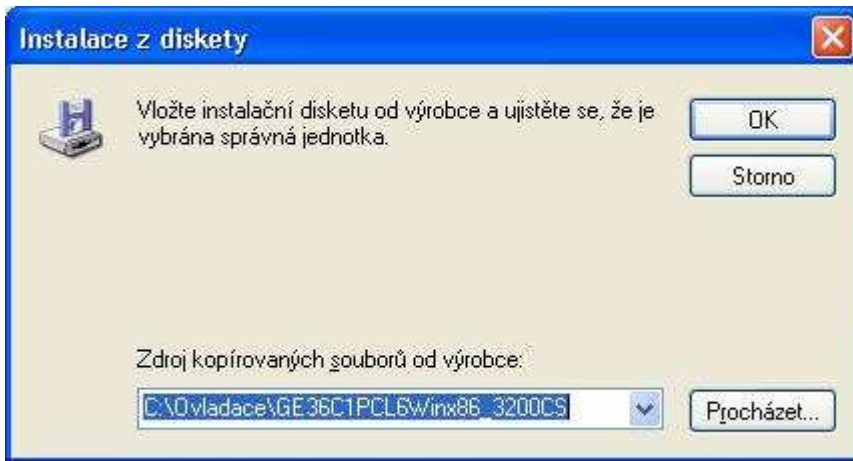
Zvolíme tlačítko **<Procházet>** :



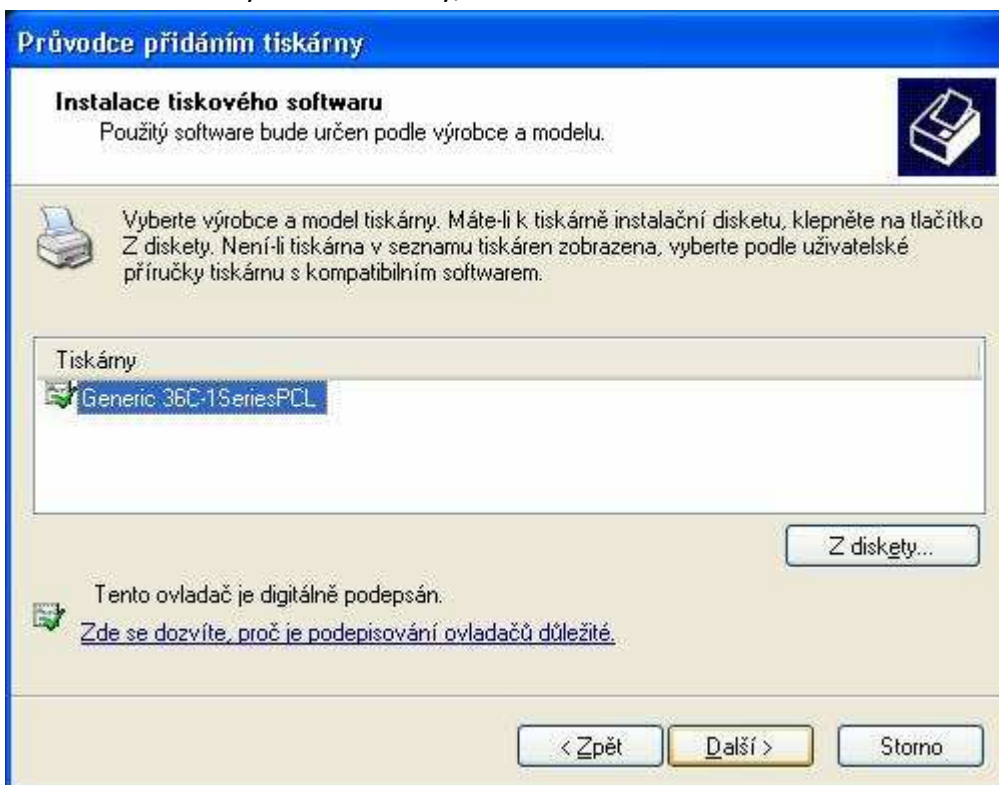
Proklikáme se až k souboru **KOAZ8JA_.inf**, který se nachází v adresáři vytvořeném po rozbalení ovladače. V našem případě C:\Ovladace\GE36C1PCL6Winx86_3200CS (viz. začátek návodu). Označíme jej a dáme tlačítko **<Otevřít>** situaci popisují následující dva obrázky:



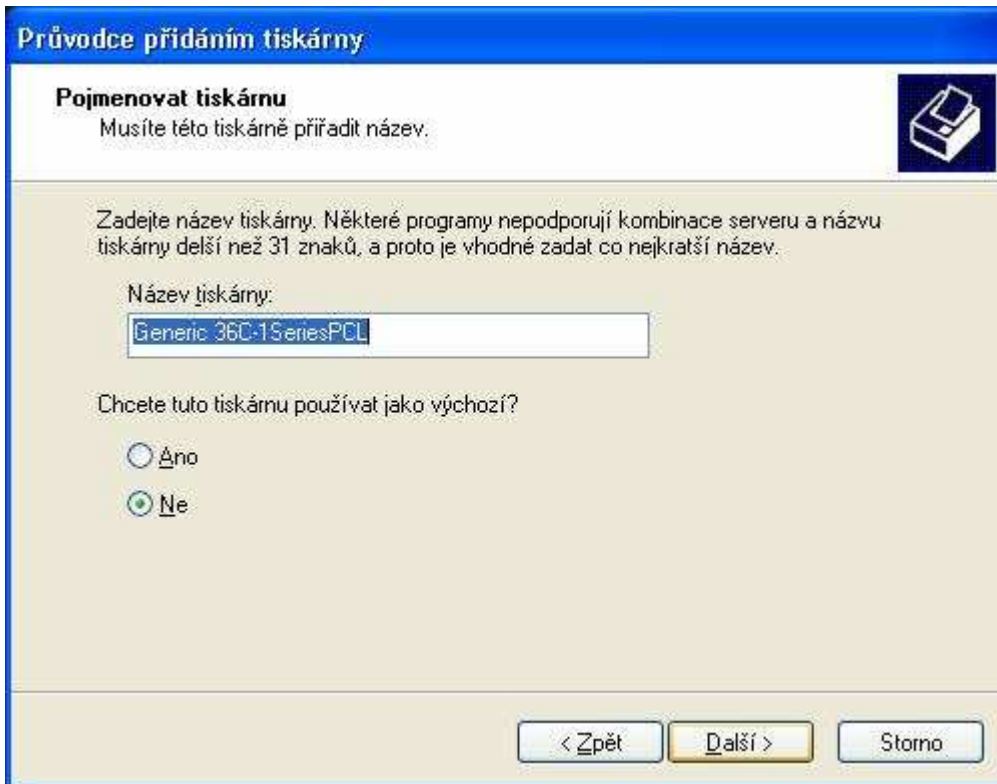
To nás vrátilo do předešlého okna, kde to potvrdíme tlačítkem <OK.>



Otevře se okno s výběrem tiskárny, kde označíme tiskárnu a klikneme na tlačítko <Další>



V dalším okně si můžete tiskárnu pojmenovat (pro přehlednost doporučuji název neměnit) a zvolte tlačítko **<Další>**



Průvodce přidáním tiskárny

Pojmenovat tiskárnu
Musíte této tiskárně přiřadit název.

Zadejte název tiskárny. Některé programy nepodporují kombinace serveru a názvu tiskárny delší než 31 znaků, a proto je vhodné zadat co nejkratší název.

Název tiskárny:

Chcete tuto tiskárnu používat jako výchozí?

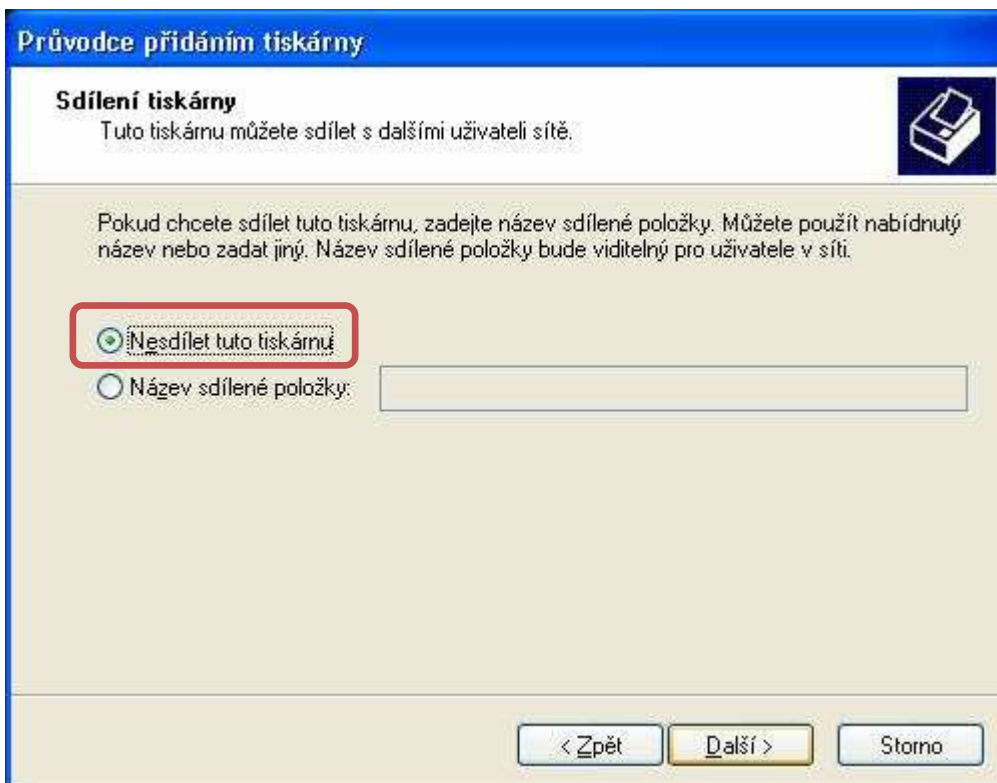
Ano

Ne

< Zpět Další > Storno

V dalším okně, které zde není znázorněné, probíhá grafický ukazatel instalace ovladače. **To může trvat i několik minut, nepřerušujte to !**

Po ukončení instalace ovladače, se objeví následující okno, kde zvolíte „**Nesdílet tuto tiskárnu**“ a dejte **<Další>**:



Průvodce přidáním tiskárny

Sdílení tiskárny
Tuto tiskárnu můžete sdílet s dalšími uživateli sítě.

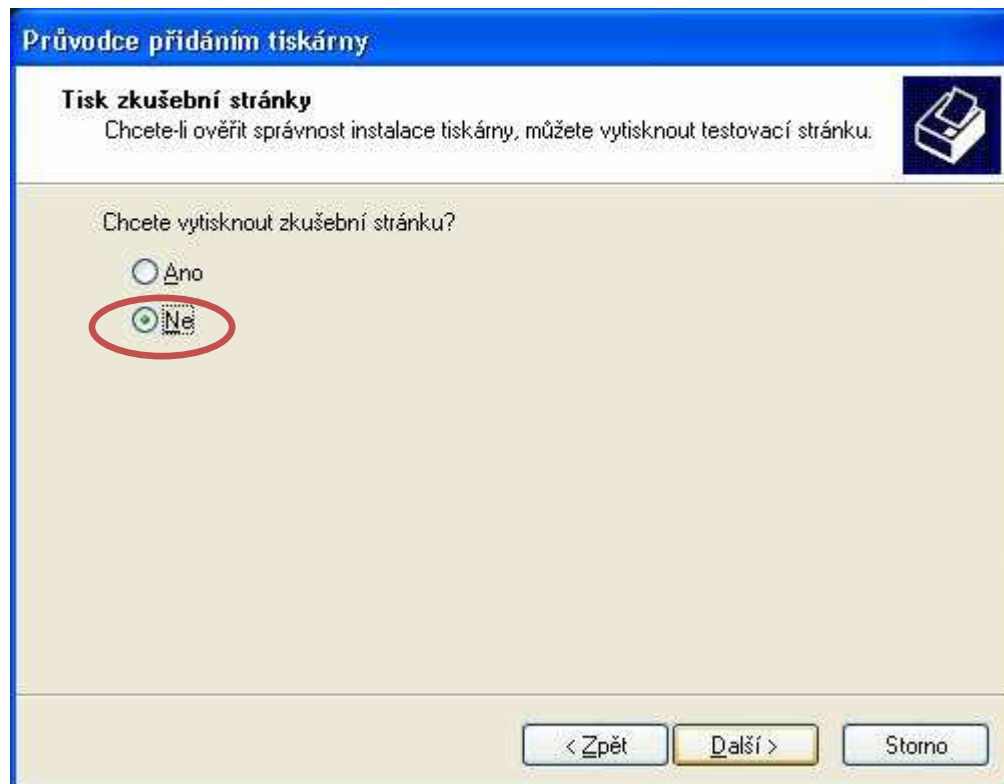
Pokud chcete sdílet tuto tiskárnu, zadejte název sdílené položky. Můžete použít nabídnutý název nebo zadat jiný. Název sdílené položky bude viditelný pro uživatele v síti.

Nesdílet tuto tiskárnu

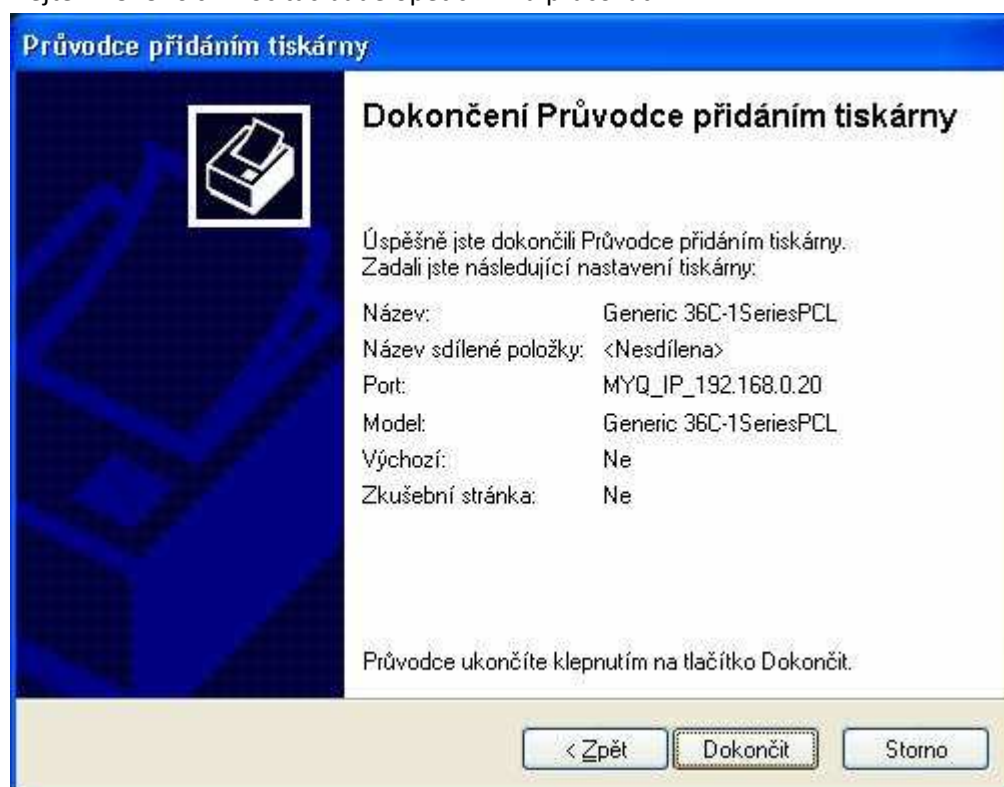
Název sdílené položky:

< Zpět Další > Storno

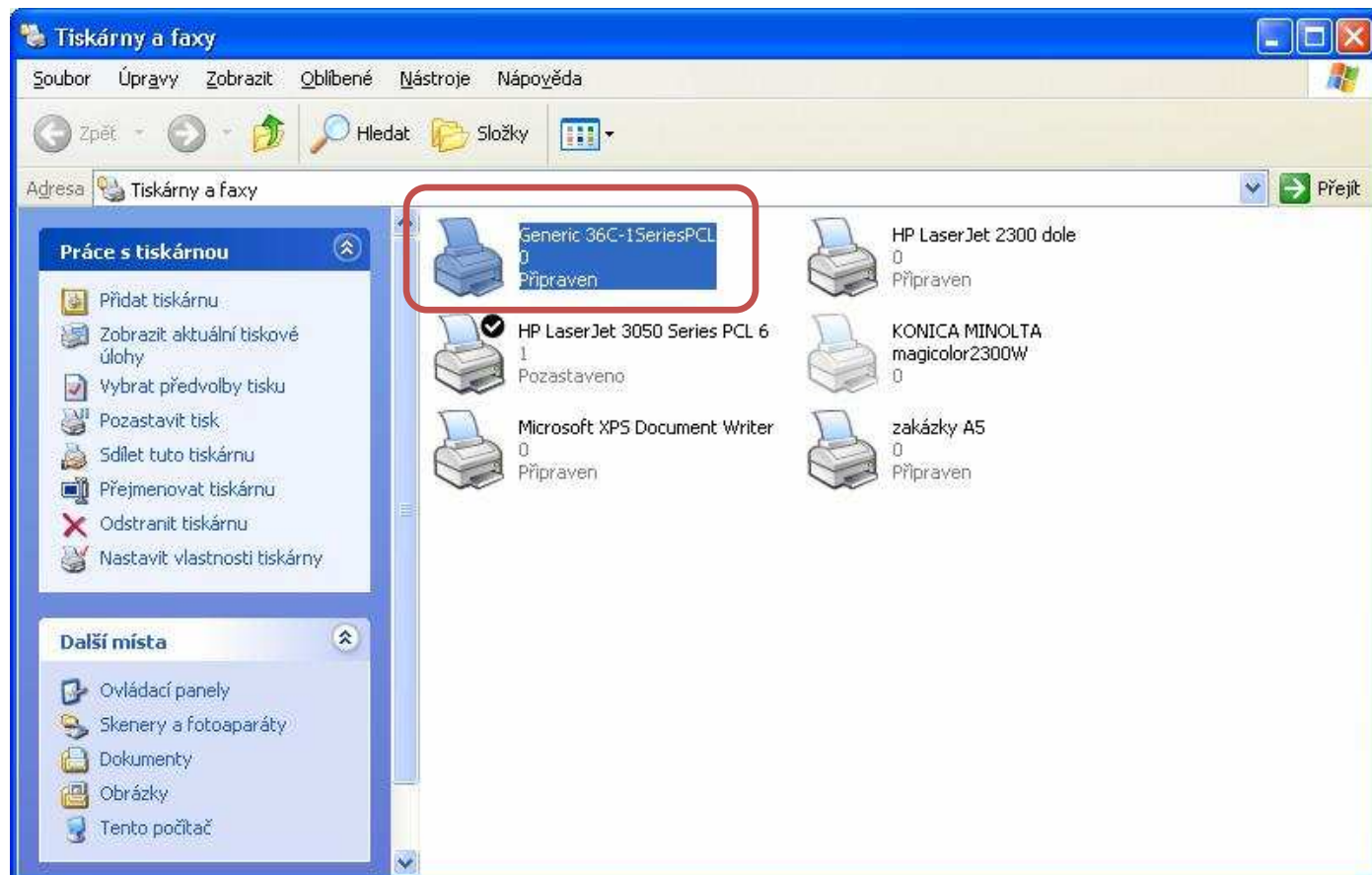
V dalším okně zvolte „Ne“ a dejte <Další>



Dejte <Dokončit>. Počítač bude opět chvilku pracovat



Tímto je instalace tiskárny dokončena. V systému přibyla nová tiskárna. Viz. následující obrázek:



Nyní bude potřeba nainstalovat službu, která ověří tisky odeslané z vašeho počítače ve zúčtovacím systému MyQ, jinak se tisk nezdaří. Více v následující kapitole.

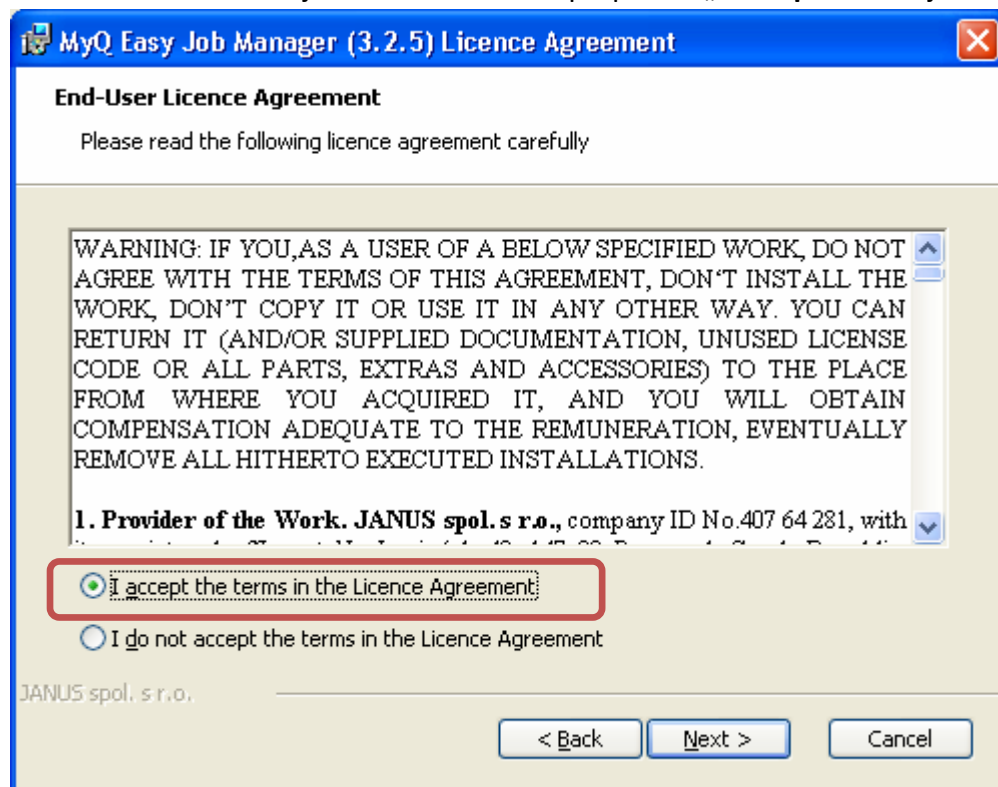
Instalace služby MyQLPM

Z webových stránek školy stáhnete instalační soubor **MyQlpm-setup.msi** a spustíte instalaci.

Klikněte na **<Next>**



Odsouhlaste licenční ujednání zaškrtnutím přepínače „I accept ...“ a dejte **<Next>**



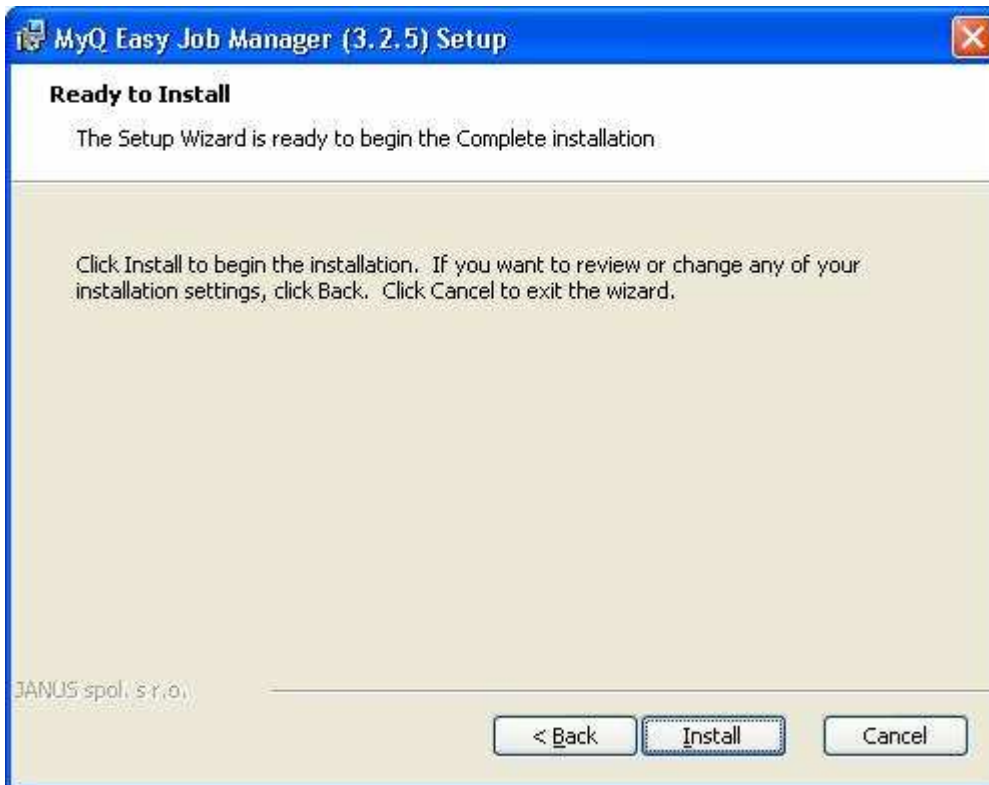
Vyplňte následující okno **přesně podle obrázku** a dejte **<Next>**:

The screenshot shows the 'MyQ Server address and port' configuration window. The title bar reads 'MyQ Easy Job Manager (3.2.5) Setup'. The main area contains two input fields: 'IP address or host name:' with the value '192.168.1.20' and 'Apache port:' with the value '8080'. At the bottom, there are three buttons: '< Back', 'Next >', and 'Cancel'. The text 'JANUS spol. s r.o.' is visible in the bottom left corner.

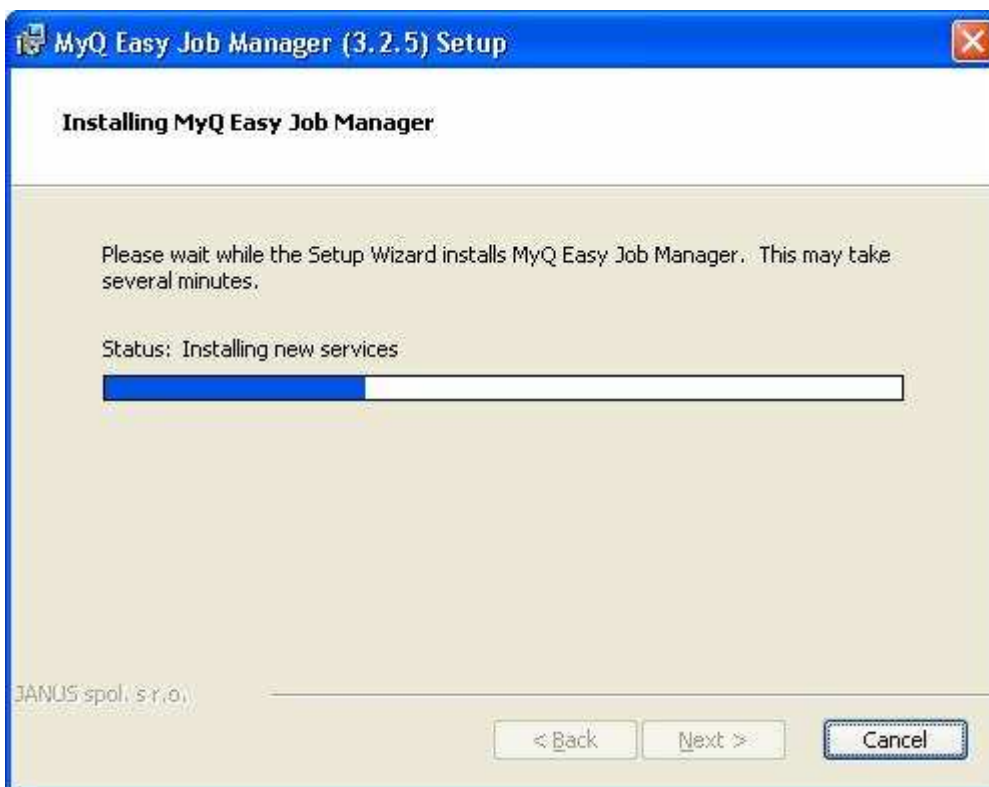
Zvolte volbu **<Install>**

The screenshot shows the 'Choose Setup Type' configuration window. The title bar reads 'MyQ Easy Job Manager (3.2.5) Setup'. The main area contains two options: 'Custom' and 'Install'. The 'Install' option is highlighted with a red rounded rectangle. The 'Custom' option is described as 'Allows users to choose which program features will be installed and where they will be installed. Recommended for advanced users.' The 'Install' option is described as 'Install the complete product in the default location.' At the bottom, there are three buttons: '< Back', 'Next >', and 'Cancel'. The text 'JANUS spol. s r.o.' is visible in the bottom left corner.

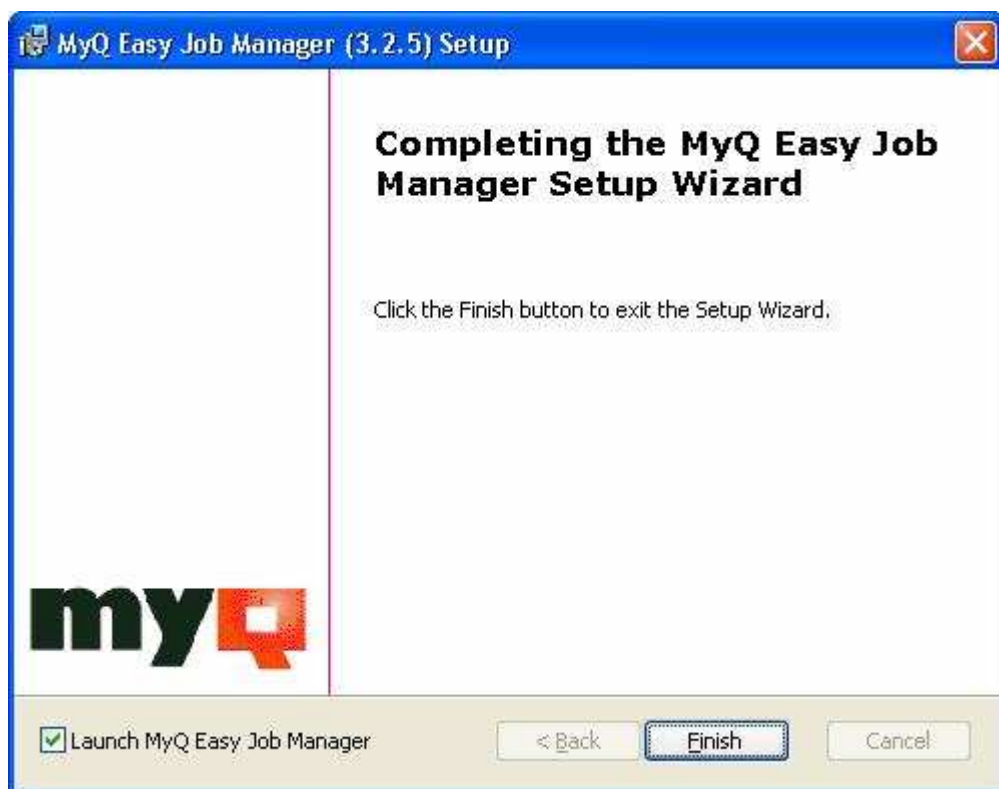
Klikněte na <Install>



Probíhá instalace



Pokud se objeví ještě nějaká okna na odsouhlasení odsouhlaste a potvrďte, až se dostanete k poslednímu kde dáte <Finish>



Po instalaci se v pravém dolním rohu obrazovky, v oznamovací části lišty, objeví červená ikona běžící služby



Pokud ji nevidíte, nejspíš máte v oznamovací oblasti málo místa , klikněte na malou bílou šipku za nápisem „CS“ a najdete ji ukrytou. Ve výchozím stavu je nastavena aby se objevovala pouze při upozornění. Můžete si u ní nastavit zobrazovat vždy. To se dělá ve vlastnostech nastavení oznamovací oblasti. Právě tlačítko myši > Vlastnosti. Nastavíte u ní. „Zobrazovat ikony i upozornění“

Zbývá zařídit, aby se při Startu Windows spouštěla dříve, než **Služba Zařazování Tisku**, na které je závislá.

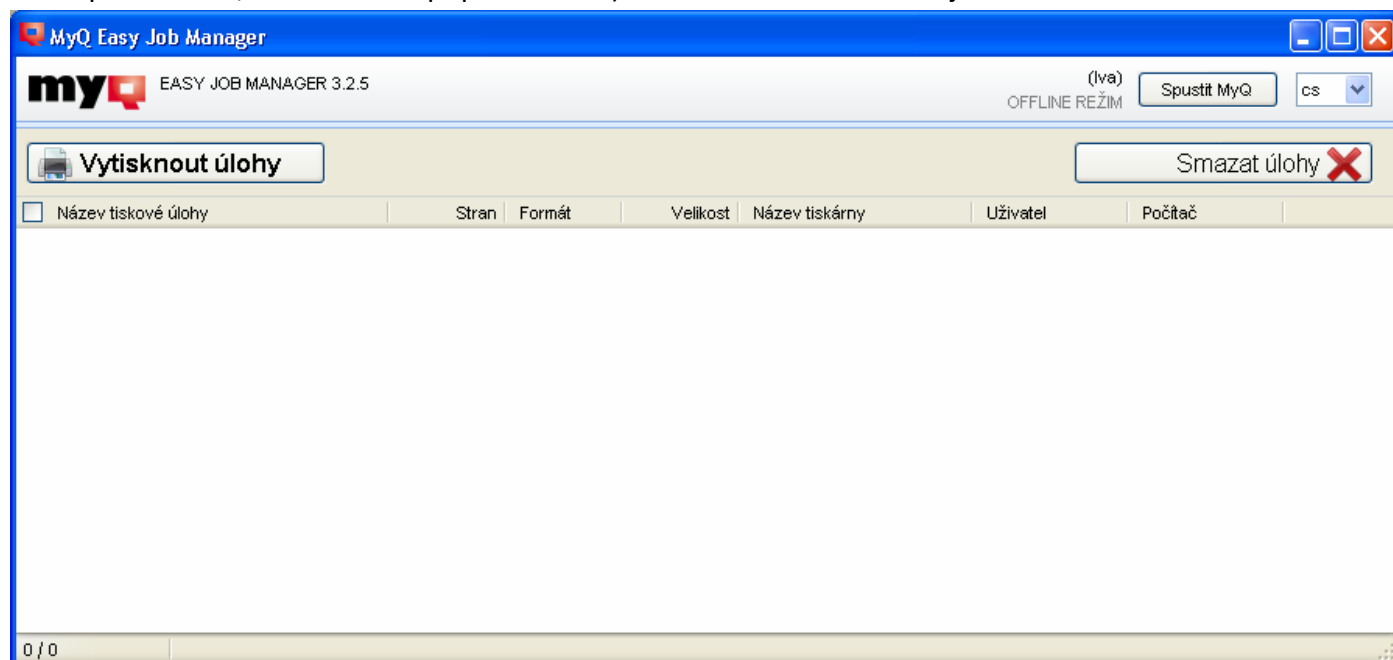
To uděláte tak, že si z webových stránek školy stáhnete dávkový soubor:

Nastaveni_zavislosti_sluzby_MyQLPM.bat

A tento soubor spustíte, nastavení proběhne během 2s automaticky bez dalšího potvrzování. Protože je to pouze jednoduchý skript. Tím jsou všechna potřebná nastavení hotova. Na další stránce najdete stručný popis jak to funguje.

Jak to všechno funguje ?

Cokoliv dáte ve Windows tisknout na nainstalovanou tiskárnu, se zrovna nevytiskne, ale řadí se do fronty, kterou spravuje tahle služba. Frontu si otevřete kliknutím na ikonu téhle služby (proto je vhodné, aby byla ikona pořád vidět, viz nastavení popsané dříve) a otevře se vám následující okno:



V tomto okně můžete úlohy čekající před odesláním na server MyQ dále spravovat, označovat ty, které se mají odeslat, popřípadě mazat. Tlačítkem **<Vytisknout úlohy>** je odešlete. Následně budete vyzváni k zadání svého PINu, přes který Vás MyQ rozpozná a úlohu převezme. Úlohy jsou uloženy na serveru MyQ. Vy si je vytisknete po přihlášení na terminálu u kopírky a i tam odtud, máte ještě možnost některé smazat a jiné vytisknout. Odeslané úlohy se dají ještě dříve spravovat přes webový portál MyQ po přihlášení s ověřením. Dají se řadit i do oblíbených tak, že po jejich vytištění nedojde k jejich odstranění ze serveru MyQ.